



МИНИСТЕРСТВО КУЛЬТУРЫ КРАСНОЯРСКОГО КРАЯ  
КРАЕВОЕ ГОСУДАРСТВЕННОЕ АВТОНОМНОЕ  
УЧРЕЖДЕНИЕ КУЛЬТУРЫ «ЕНИСЕЙ КИНО»  
*enisey-kino.ru*

**МЕТОДИЧЕСКИЕ РЕКОМЕНДАЦИИ ПО СЪЕМКЕ  
И ОПИСАНИЮ КИНОЛОКАЦИЙ ДЛЯ УЧРЕЖДЕНИЙ КУЛЬТУРЫ,  
РАБОТНИКОВ И УЧАСТНИКОВ ТЕМАТИЧЕСКИХ КРУЖКОВ  
МУНИЦИПАЛЬНЫХ ОБРАЗОВАНИЙ КРАСНОЯРСКОГО КРАЯ,  
ЗАИНТЕРЕСОВАННЫХ И УВЛЕЧЕННЫХ КИНО**

Методические материалы

Красноярск  
2025



Министерство культуры Красноярского края  
Краевое государственное автономное учреждение  
культуры «Енисей кино»

**Методические рекомендации по съемке  
и описанию кинолокаций для учреждений культуры, работников  
и участников тематических кружков муниципальных образований  
Красноярского края, заинтересованных и увлеченных кино**

Методические материалы

Красноярск  
2025

**Методические рекомендации по съемке и описанию кинолокаций для муниципальных образований Красноярского края** / сост. Т. А. Исакова; КГАУК «Енисей кино». – Красноярск: Типография ООО «Знак», 2025. — 36 с.

Данные рекомендации предназначены для учреждений культуры, работников и участников тематических кружков и секций муниципальных образований, для жителей, увлеченных кино, и для новичков в кинопроизводстве.

Команда КГАУК «Енисей кино» постарались объяснить все простым языком, чтобы вам было легко разобраться. Даже если вы раньше ничего подобного не делали, прочитайте эти рекомендации, и вы сможете правильно найти и показать красивые места вашей местности, где можно снимать кино. Необходимо собрать как можно больше таких мест, чтобы о красоте и радушии Красноярского края узнали все и киносъемочные группы приезжали сюда снимать свои проекты.

ББК 77.2

© Краевое государственное автономное  
учреждение культуры «Енисей кино»,  
2025



# СОДЕРЖАНИЕ

Введение .....	4
Общие понятия .....	7
Что такое обследование кинолокаций.....	11
Что важно учесть при съемке кинолокации .....	14
Как выбрать кинолокацию.....	15
Как описать кинолокацию .....	16
Фотофиксация кинолокации .....	16
Примеры удачных съемок на территории Красноярского края.....	20
Заключение.....	24
Приложение № 1: Пример формы заполнения описания кинолокации.....	25
Приложение № 2: Образец формы описания кинолокации .....	27
Приложение № 3: Образец описания локации для размещения на информационном ресурсе кинокомиссии Красноярского края .....	29
Список используемых источников.....	31

## ВВЕДЕНИЕ

Представьте себе красивую улицу, старый замок или тихий уголок природы, где герои фильма живут своими приключениями. Именно такое место называют кинолокацией, иначе говоря, местом, где происходят съемки. Любое место, будь то пустыня, заброшенный цех или маленькая деревушка, может стать идеальным фоном для сюжета истории.

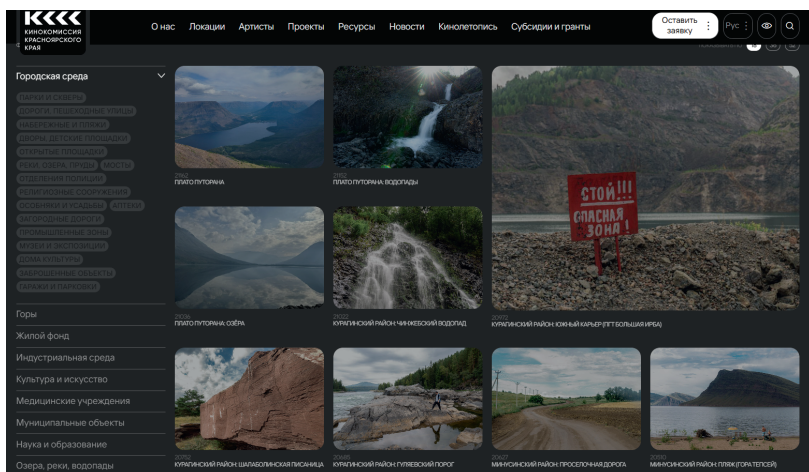
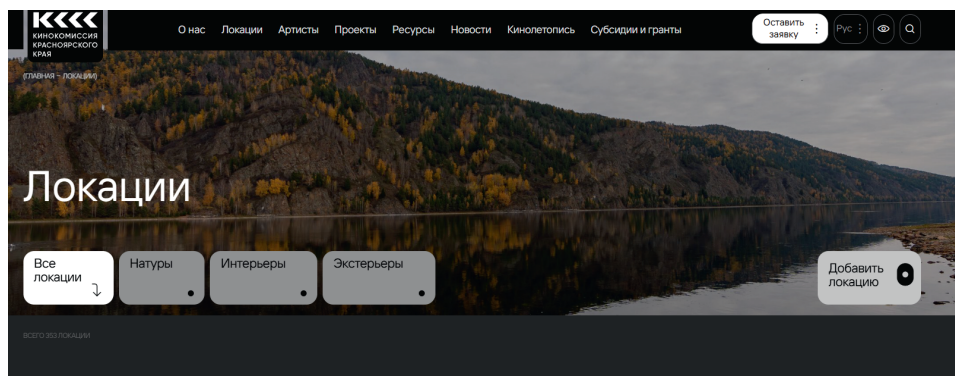
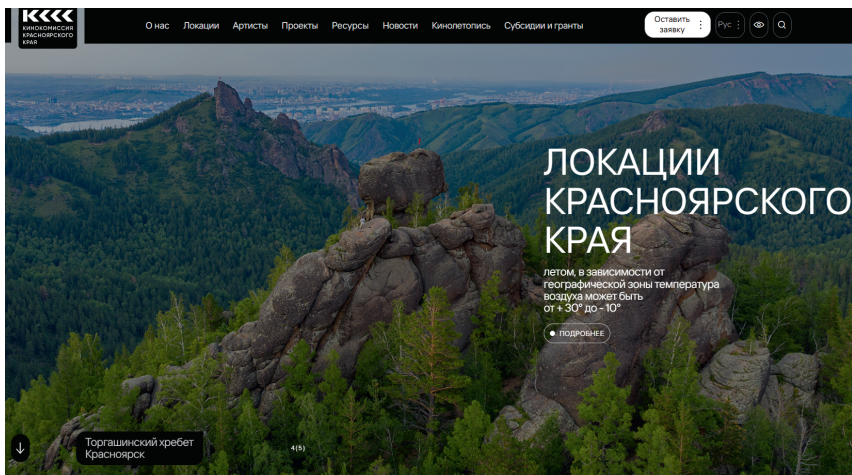
Красноярский край – это регион, где суровая сибирская природа сочетается с богатой историей и культурой. От величественных горных хребтов и кристальных озер до исторических музеев и современных архитектурных шедевров – здесь есть что открыть для себя и показать всем.

Уникальные памятники, забытые населенные пункты, заброшенные дома, панорамные виды и живописные ландшафты. Все это богатство заслуживает быть известным. Фотофиксация и рассказы о достопримечательностях региона помогут рассказать миру о них и сохранить для будущих поколений. Как добраться? Какие сюжеты и где снимать в то или иное время года, суток? Как построить кадр? Обо всем этом вы узнаете, ознакомившись с нашими методическими рекомендациями.

Фотографии этих мест нужны, чтобы показать всю прелесть выбранного пространства. Они помогают заранее увидеть, насколько живописна природа или уютно обустроены помещения, создать правильное впечатление и привлечь внимание.

Данные методические рекомендации помогут любому желающему запечатлеть красивые локации своего места проживания, показать удивительные места, заставить взглянуть по-другому на свою территорию. Ваши уникальные снимки войдут в базу локаций Красноярского края и могут быть опубликованы на сайте кинокомиссии Красноярского края: <https://filmcommission.ru/category/lokaczii>

Обогащенная база локаций позволяет режиссерам и продюсерам, которые рассматривают регион для съемок кинопроектов, выбирать наиболее подходящие кинолокации, что способствует привлечению кинопроектов в регион, созданию рабочих мест и развитию местной инфраструктуры. Благодаря базе проверенных мест киногоруппам будет проще спланировать поездку и решить, где именно снимать сцены. Им не придется тратить много времени



Caŭm: <https://filmcommission.ru/category/lokaczii>

на поиски, что сэкономит деньги и ускорит подготовку к киносъемкам.

Больше съемок – больше интереса к искусству и культуре. Появятся новые профессии, школы кино и курсы, где учат снимать фильмы. Молодежь сможет учиться новому делу прямо здесь, в родном крае.

**Пополнение базы локаций для съемок в регионе имеет важное значение по нескольким причинам:**

- **Развитие кинематографической отрасли края.** Наличие обширной и детально описанной базы кинолокаций значительно упрощает процесс выбора площадок для кинопроизводства. Это снижает временные и финансовые затраты для съемочных групп, делая регион более привлекательным для съемки фильмов, сериалов, рекламных роликов и музыкальных видео. Увеличение числа проектов способствует росту профессиональных кадров, развитию сопутствующих услуг (аренда оборудования, транспорт, питание) и формированию устойчивой кинематографической экосистемы.

- **Привлечение путешественников и развитие туризма в крае.** Места, где снимались известные произведения киноискусства, часто становятся популярными объектами для посещения. Туристы обожают путешествовать по местам, где снимались фильмы, это принесет пользу Красноярскому краю. Пополнение базы данных кинолокаций помогает разрабатывать новые туристические маршруты, организовывать тематические экскурсии и создавать привлекательные материалы для продвижения региона. Это приводит к увеличению потока путешественников, стимулирует развитие гостиничного дела, общественного питания, сувенирной продукции и других связанных с туризмом сфер услуг, принося дополнительный доход в краевой бюджет.

- **Сохранение культурного и природного достояния.** Документирование уникальных объектов, как природных, так и созданных человеком, способствует их сохранению и популяризации. Эти места могут быть использованы не только в кино, но и в различных культурных проектах, образовательных программах и рекламных кампаниях, что повышает узнаваемость региона на всероссийском и международном уровне. Процесс обследования включает в себя фиксацию текущего состояния объектов, что является важным шагом в их инвентаризации и защите.

- **Упрощение организации съемочного процесса.** Систематизированная база данных значительно ускоряет поиск подходящих кинолокаций, снижает затраты времени и ресурсов на подготовительный этап. Это минимизирует риски возникновения юридических, организационных или логистических проблем, позволяя съемочным группам сосредоточиться на творческой составляющей процесса. Доступность информации о технических характеристиках, правовом статусе и особенностях доступа к кинолокациям позволяет заранее планировать все детали.

- **Стимулирование регионального развития.** Активное использование базы кинолокаций способствует развитию смежных отраслей – производственной, сервисной, образовательной. Это включает в себя рост спроса на работу местных мастеров, поставщиков материалов и услуг, а также развитие образовательных программ по подготовке специалистов для киноиндустрии. В целом это повышает уровень социально-экономического развития региона, создавая новые возможности для жителей Красноярского края.

- **Повышение конкурентоспособности региона.** Обладание богатой, актуальной и легкодоступной базой кинолокаций делает регион более привлекательным для кинематографистов и инвесторов. Это укрепляет его репутацию как перспективного и удобного места для осуществления съемок, способствуя долгосрочному развитию культурно-экономического потенциала.

Настоящие рекомендации предназначены для специалистов муниципальных образований, работников культурных учреждений, представителей туристической отрасли и всех заинтересованных лиц – неравнодушных, творческих, увлеченных энтузиастов Красноярского края.

## **ОБЩИЕ ПОНЯТИЯ**

**Кинолокация (или съемочная площадка)** – это любое физическое или географическое пространство, специально выбранное для проведения съемок художественного, документального, телевизионного или рекламного произведения. Иными словами, это место, где реализуется съемочный процесс – будь то фильм, сериал, реклама или иной аудиовизуальный проект. Это точка на земле,

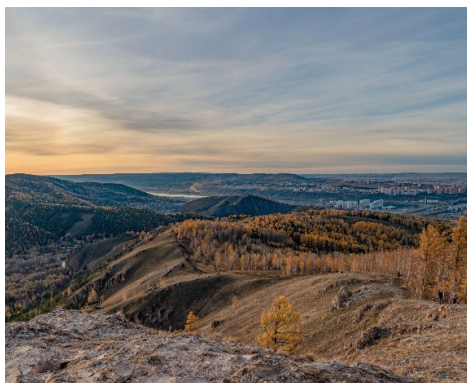
которую выбирают создатели фильма для воплощения сюжета. Кинолокация может представлять собой как открытую природную территорию, так и закрытое пространство – здание, отдельное помещение, комната, ангар и т. д. Она представляет собой не просто фон, а основу будущего произведения, оказывающую глубокое влияние на его художественное решение, общую атмосферу, эмоциональное воздействие, а также может существенно повлиять на бюджет проекта и производственный график. Правильно выбранная кинолокация способна стать одним из действующих лиц произведения, подчеркивая его ключевые идеи и смыслы.

**База данных кинолокаций** – это систематизированный набор сведений о пространствах, которые пригодны для съемок фильмов, телесериалов, рекламных роликов, музыкальных видеоклипов и других видов аудиовизуальной продукции. Это не просто перечень адресов, а стратегический инструмент для устойчивого развития региона в сфере культуры, туризма и кинематографии. База включает в себя подробные описания, фотографии, видеоматериалы, технические характеристики, сведения о доступе и правовом статусе каждого объекта.

Почему важно выбрать правильные места для съемок?

Выбор правильных кинолокаций играет ключевую роль в успехе любого кинопроизведения. Давайте рассмотрим, почему это так важно и как правильный выбор локации влияет на итоговый продукт.

## 1. Создают нужную атмосферу



*Красноярск: Торгашинский хребет*



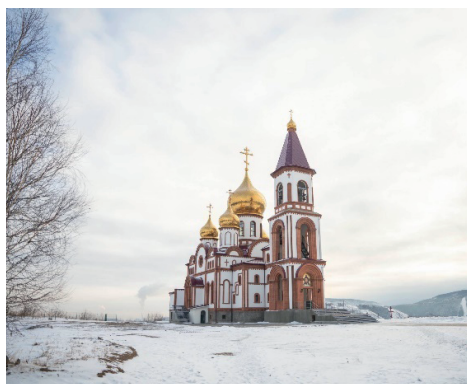
*Минусинский район: пляж (гора Тенсей)*



Киноголокация оказывает огромное влияние на атмосферу фильма. Например, пустыня придает сцене чувство одиночества и изоляции, тогда как пышный зеленый лес создает ощущение спокойствия и гармонии. Поэтому важно подбирать место, которое соответствует настроению и идее фильма.

## **2. Экономия времени и ресурсов**

Хорошо подобранная киноголокация позволяет сэкономить значительные средства. Вместо строительства дорогих декораций можно использовать уже существующие красивейшие места. Например, старую деревню или храм, где актеры смогут чувствовать себя комфортно и естественно.



*Красноярск: храм Новомучеников  
и Исповедников Российских*

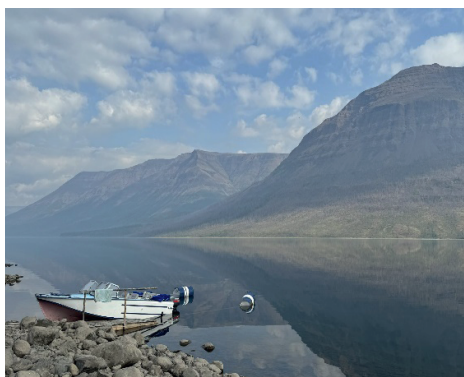


*Курагинский район: д. Петропавловка*

## **3. Повышают интерес зрителей**



*Ермаковский район: старая дамба*



*Норильск: плато Пудорана,  
озеро Лама*

Люди любят видеть необычные и красивые места на экране. Города с богатой историей, экзотические острова или живописные деревни способны привлечь дополнительную аудиторию и усилить впечатления от просмотра.

#### **4. Обеспечивают безопасность съемочной группы**

Неверно выбранное место может представлять опасность для съемочной группы. Например, плохо обустроенные лестницы, слабые конструкции зданий или непривычные дорожные условия могут вызвать травмы или аварии.



*Шарыпово: старая ГЭС*



*Шарыповский муниципальный округ:  
село Малое Озеро*

#### **5. Улучшают производительность съемочной группы**

Если съемки проходят в удобном месте, где есть хорошая инфраструктура (электричество, вода, еда, туалет), это облегчает жизнь



*Дивногорск: смотровая площадка ГЭС*



*Красноярск: Ярыгинская набережная*



всей команде. Сотрудники работают эффективнее, быстрее справляются с задачей и получают удовольствие от работы.

## **6. Поддерживают художественный замысел режиссера**

Режиссеры используют определенные места, чтобы подчеркнуть тему и идею фильма. Прекрасный вид из окна или историческое здание могут добавить нужный штрих в рассказываемую историю. Поэтому правильное место усиливает драматизм, эмоциональность и эстетику фильма.

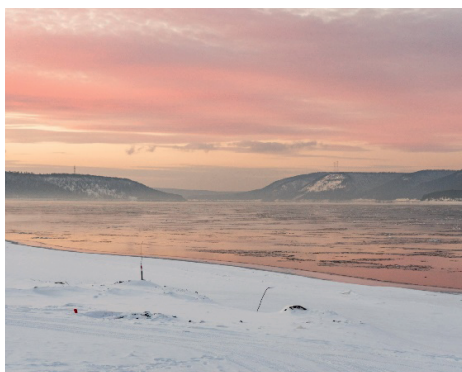
**Итог:** Выбор кинолокаций — это не просто технический вопрос, а важнейший элемент производства кино. Хорошее место вдохновляет творческую команду, улучшает качество фильма и привлекает внимание аудитории.

## **ЧТО ТАКОЕ ОБСЛЕДОВАНИЕ КИНОЛОКАЦИЙ**

Обследование кинолокаций — это создание точных, подробных и привлекательных визуальных и текстовых материалов, которые всесторонне отражают особенности каждой площадки. Это позволяет специалистам по подбору кинолокаций, постановщикам и главным операторам оценить потенциал объекта без личного выезда на место на начальных этапах планирования.



*Ермаковский район: Буйбинский перевал (трасса Р-257 «Енисей»)*



*Богучаны: арт-объект «Лабиринт истории»*

### **По своей сути локации бывают двух типов:**

- **Естественная кинолокация.** Это реально существующее пространство, не созданное специально для съемок. К таким объектам

относятся: природные зоны (леса, реки, горы); городская и сельская застройка (улицы, дома, набережные); архитектурные памятники и исторические сооружения; промышленные объекты и действующие предприятия. Примеры: густой лес, извилистая река, оживленная городская улица, живописная набережная, старинная усадьба, действующий завод, величественные горы.



*Шушенское: усадьба зажиточного крестьянина Черкашина*



*Заброшенные объекты*

### **Преимущества естественной кинолокации:**

- высокая степень реалистичности и атмосферности изображения;
- уникальность визуального ряда;
- возможность использования натурального света.

### **Ограничения естественной кинолокации:**

- зависимость от погодных условий и времени суток;
- наличие посторонних шумов и ограниченного доступа;
- необходимость получения многочисленных разрешений;
- возможные ограничения на вмешательство в объект (например, в охраняемых зонах или памятниках архитектуры).

Это настоящие места, созданные самой природой или людьми. Такие места выглядят естественно и сразу вызывают доверие зрителей. Но иногда их сложно подготовить для съемок, особенно если речь идет о лесах или горах.

● **Искусственная кинолокация.** Представляет собой специально построенную площадку, павильон, предназначенный для проведения съемок, например студии, специализированные павильоны, помещения кинофабрик. Квартира, дом или здание, например

советская квартира — аутентичный интерьер, который подходит для съемок ностальгических историй. Комната с пианино — элегантный фон для романтических или музыкальных сцен, офис — строгий интерьер, который может использоваться для съемок деловых видео. Преимущества искусственных кинолокаций заключаются в полном контроле над условиями (освещение, звук, температура), возможности быстрого изменения декораций и отсутствии зависимости от внешних факторов. Однако их использование часто требует больших финансовых вложений в строительство и оборудование.

#### **Преимущества искусственной кинолокации:**

- полный контроль над условиями съемок (освещение, звук, климат);
- возможность быстрой трансформации пространства (смена декораций);
- отсутствие зависимости от внешних факторов;
- упрощенный доступ и логистика.

#### **Ограничения искусственной кинолокации:**

- высокая стоимость постройки и технического оснащения;
- ограниченное пространство и необходимость дополнительной работы с визуальными эффектами для расширения масштаба сцены.

Каждый тип кинолокации имеет свои особенности и сложности, влияющие на выбор способа съемки, необходимое количество персонала и техническое оснащение. В некоторых случаях используются комбинированные подходы, когда часть сцен снимается в естественных условиях, а часть — в специально построенных декорациях.

Это специально построенные площадки или здания, предназначенные исключительно для съемок. Там можно контролировать абсолютно все: свет, звук, погоду. Минус в том, что это дорого, да и пространство ограничено.

#### **Комбинированный подход**

Во многих проектах используется смешанный метод, при котором часть сцен снимается на естественных локациях, а часть — в искусственно созданных условиях. Такой подход позволяет:

- сбалансировать художественные и технические требования;
- оптимизировать бюджет;
- обеспечить гибкость при реализации творческого замысла.

Выбор типа локации напрямую влияет на особенности организации съемочного процесса, необходимое количество персонала, техническое оснащение и бюджет проекта. Грамотное сочетание естественных и искусственных пространств позволяет достичь высокого художественного и производственного результата.



*Ермаковский район*

## **ЧТО ВАЖНО УЧЕСТЬ ПРИ СЪЕМКЕ КИНОЛОКАЦИИ**

- Особенности географического положения. Важно учитывать климатические условия, сезонность, рельеф местности, наличие водоемов, лесных массивов или городских застроек. Эти факторы могут существенно повлиять на логистику, сроки съемок и даже на безопасность съемочной группы.

- Доступность инфраструктуры. Оценивается близость к транспортным узлам (дороги, железнодорожные станции, аэропорты), наличие мест для проживания съемочной группы, складов для оборудования, медицинских учреждений и точек общественного питания. Чем лучше развита инфраструктура, тем меньше дополнительных затрат на обеспечение быта и работы.

- Наличие поблизости источников питания и коммуникаций. Доступ к электричеству, водоснабжению, канализации и стабильной связи (мобильной, интернет) является критически важным для бесперебойной работы. Отсутствие этих ресурсов потребует использования автономных генераторов, цистерн с водой и других дорогостоящих решений.

Результатом аналитической работы является формирование детального технического задания или описания кинолокации, которое становится основой для дальнейшего поиска.

## КАК ВЫБРАТЬ КИНОЛОКАЦИЮ

*Выбор определяется несколькими критериями:*

— **практичность:** удобство проведения съемок на данном участке; Этот критерий включает, а именно:

— **доступность:** легкость подъезда для крупногабаритного транспорта с оборудованием, наличие парковочных мест;

— **пространство:** достаточно ли места для размещения съемочной группы, оборудования, декораций, гримерных и костюмерных;

— **уровень шума:** отсутствие или минимальное количество посторонних шумов (транспорт, промышленные объекты, жилые зоны), которые могут помешать записи чистого звука;

— **световые условия:** наличие естественного света, возможность его контроля или блокировки, а также возможность установки искусственного освещения;

— **безопасность:** отсутствие явных рисков для здоровья и жизни членов съемочной группы и оборудования.

### Как найти кинолокацию

Посмотрите на место, которое вам кажется привлекательным, под другим углом, представьте, что вы режиссер, который получил новый сценарий и хочет найти идеальное место для съемки фильма. Представьте себе кадры события, которое может происходить на выбранной вами локации.

Посмотрите внимательно на места, мимо которых проходите каждый день. Возможно, дворик рядом с домом выглядит очаровательно осенью, а старое здание напротив школы идеально подойдет для сцены встречи героев. Часто лучшие места находятся прямо перед глазами.

Если вы находитесь там, куда раньше не заходили, то обратите внимание на это место, посмотрите окрестности парка, набережной реки или старого района города. Иногда даже самый обычный объект приобретает совершенно иной вид, когда меняется освещение или погода.

Если ваше внимание привлекла локация, которая находится в частной собственности, но вам очень хочется показать ее,

то перед тем, как начать съемку, необходимо узнать, кто владелец, и связаться с ним, объяснить, для чего хотите сделать фотографии.

Когда киносъемочная группа изучает сценарий и ищет подходящие локации для съемок, то в первую очередь они обращаются к базе данных сайта кинокомиссии Красноярского края, возможно, именно ваши фотографии, которые будут размещены на сайте, передадут полноту, ясность и осознание того, что эта локация максимально подходит для съемки по их сценарию.

## **КАК ОПИСАТЬ КИНОЛОКАЦИЮ**

Описание кинолокации поможет киносъемочной группе составить путеводитель – карту кинолокации. По сути, это основа для построения планов съемки, расстановки оборудования и определения зон ответственности. Карта составляется на основании собранных данных и изображений, полученных в ходе обследования. Она может быть выполнена как в виде простого эскиза, так и в виде детализированного чертежа, в зависимости от сложности объекта и требований проекта – это уже на усмотрение киносъемочной группы.

## **ФОТОФИКСАЦИЯ КИНОЛОКАЦИИ**

Цель фотофиксации заключается в создании наглядного, всестороннего и максимально информативного представления о будущем кинолокаций. Эти материалы служат для фиксации текущего состояния объекта и документирования тех аспектов, которые будут важны для последующего планирования и осуществления съемочного процесса. Фотофиксация является неотъемлемой частью работы по подбору кинолокаций и позволяет значительно сократить время на принятие решений.

**Основными целями фотофиксации являются:**

- **Создание/пополнение базы данных кинолокаций.** Качественные фото- и видеоматериалы становятся частью регионального информационного ресурса, который может быть использован для привлечения будущих кинопроектов. Это формирует ценный архив для кинематографической и туристической отраслей.
- **Планирование логистики и безопасности.** Фотографии помогают оценить пути подъезда, места для парковки транспорта, зоны



для размещения оборудования, пути эвакуации, а также выявить потенциальные опасности или препятствия.

### **Правила фотосъемки**

Для достижения максимальной эффективности фотофиксации локаций рекомендуется следовать определенным правилам:

- **Всесторонний осмотр:** каждый участок должен быть зафиксирован с нескольких сторон, с разных углов и высот. Желательно проводить съемку при разном освещении (утреннее, дневное, вечернее) и, если возможно, в разное время года, чтобы показать динамику и потенциал места.

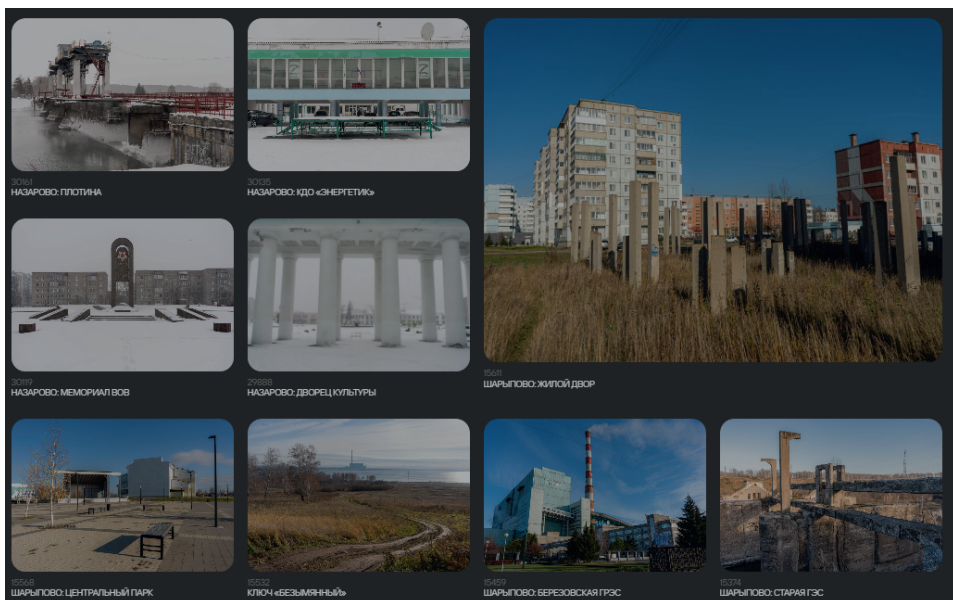
- **Детальная съемка:** помимо общих планов необходимо делать крупные планы, акцентирующие внимание на важных деталях интерьера, экстерьера, фактурах, элементах декора, которые могут быть использованы в кадре или требуют внимания.

- **Фотосъемка внутренних помещений:** с акцентом на детали интерьера, состояние стен, полов, потолков, окон, дверей, лестниц, мебели. Важно показать расположение розеток, выключателей, систем отопления и вентиляции.

- **Панорамные снимки и видео:** при наличии технической возможности создание панорамных фотографий или коротких видеороликов позволит дать более полное представление о пространстве.

- **Фиксация освещения:** делать пометки о направлении естественного света, наличии источников искусственного освещения, а также о возможности их контроля или блокировки.

Следует помнить, что вы делаете не просто фотографии красивых мест, вы делаете фотографии локаций, на которые, возможно, приедет съемочная группа, для которой очень важно добраться до этой локации, довести оборудование, актеров, различную специализированную технику, поэтому не стоит забывать о наличии подъездной дороги, наличии возможности подключиться к электричеству и наличии возможности разбить киноплощадку для размещения специализированной техники. Если к локации нет проезда и съемочной группе придется отправляться в пешую прогулку, неся на себе все оборудование, то вряд ли такая локация будет пользоваться спросом, а если об этом станет известно во время приезда съемочной группы, то это будет потеря времени и больших денежных средств.



ЛОКАЦИЯ

#21152

## Плато Путорана: водопады

ТИП  
Натура

ГРУППА  
Озера, реки, водопады

КАТЕГОРИЯ  
Водопады

Водопад «Плачущие скалы» находятся в 2,5 км от базы «Бунискя». Это уникальное место, единственное на всех Норильских озерах. Крутые скалы, высотой 12-15 метров, вертикально уходят в озеро на глубину до 20- 25 метров. По скалам сбегает несколько ручейков, большие из которых образуют красивые водопады, срывающиеся прямо в озеро. А меньшие ручейки струятся по скальным обрывам, кадая с уступов. Создается впечатление что скалы «плачут». Это одно из красивейших мест на всех Путоранских озерах.

Над скалами есть ровная площадка, укромно скрытая от чужих глаз. Это одно из мест где когда-то происходили шаманские мистерии. Вскоре открывается вид на первый, 25-ти метровый водопад, находящийся в 800 метрах от берега озера. К нему путь идет вдоль широкого каменного русла.

Среди камней иногда попадаются огромные обломки плит, одна сторона которых идеально ровно обработана неизвестными, древними народами, жившими здесь в незапамятные времена.

На вершине водопада находится смотровая площадка. С нее открывается великолепный, панорамный вид на озеро Лама. Выше, в 300 метрах, в каньоне, находятся еще два водопада высотой около 10 и 30 метров.

Поднимаясь вдоль каньона по его восточному краю выше идет выход на развилку ручья. Оба его русла - каскады водопадов, спускающиеся из цирка, скалы которого обрываются с плато на высоте около 800 метров. В небольших распадах на склоне цирка, несколько ледников с которых берут начало ручьи. С обеих сторон цирк ограничен двумя пирамидальными структурами, высотой 600- 700 метров. Когда туман покрывает горы, они проступают в нем во всем своем великолепии



Саун: <https://filmcommission.ru/lokaczii/plato-putorana-vodopady>  
описание локации



Основные вещи, на которые стоит обратить внимание при выборе локации для фотофиксации:

**Технические характеристики:**

- **размеры:** точные измерения (длина, ширина, высота) помещений, площадей, проходов, дверей, окон;
- **электроснабжение:** наличие и расположение розеток, мощность электросети, возможность подключения дополнительного оборудования, наличие генераторов;
- **водоснабжение и канализация:** наличие и доступность;
- **отопление и вентиляция:** наличие, тип, возможности регулировки;
- **звуковые особенности:** оценка акустики помещения, наличие внешних источников шума (дороги, железные дороги, аэропорты, промышленные объекты), возможность их минимизации;
- **доступность:** ширина проездов, наличие пандусов, лифтов, возможность подъезда крупногабаритного транспорта, парковочные места;
- **доступность локации:** описание путей перемещения оборудования и персонала внутри объекта и вокруг него;
- **разрешение на съемку:** сведения о собственнике, необходимые разрешения, ограничения на съемки, нужно ли разрешение владельца на съемку и существуют ли ограничения на проведение фотосъемки в данном месте;
- **безопасность:** выявление потенциальных опасностей (неустойчивые конструкции, скользкие поверхности, отсутствие ограждений), рекомендации по их устранению.

**Дополнительные комментарии:** любые важные замечания, идеи по использованию места, сведения о ближайшей инфраструктуре (кафе, магазины, гостиницы, медицинские пункты).

Соблюдение этих пунктов в сочетании с качественной фотофиксацией значительно упрощает процесс принятия решений, минимизирует риски и способствует эффективной подготовке к производству.

## ПРИМЕРЫ УДАЧНЫХ СЪЕМОК НА ТЕРРИТОРИИ КРАСНОЯРСКОГО КРАЯ

Красноярский край давно привлекает внимание кинематографистов своими величественными пейзажами, самобытной культурой и богатой историей. Территория региона не раз становилась площадкой для съемок известных российских фильмов, вошедших в золотой фонд отечественного киноискусства. Наиболее значимые примеры успешной реализации кинопроектов в Красноярском крае:

### **Художественный сериал «Ронин»**

*(реж. Игорь Драка, 2024-2025 гг.)*



Съемки проходили в живописных местах Красноярского края – в г. Красноярске, с. Овсянка и г. Дивногорске. География региона позволяет продемонстрировать разнообразие сибирской природы, создавая ощущение живого, подлинного пространства.

### **Художественный сериал «Красный яр»**

*(реж. Сергей Гинзбург, 2016 г.)*

Художники-постановщики смогли успешно реализовать творческую задумку, используя живописные пейзажи сибирской тайги, горных массивов и рек. Эти природные локации придали сериалу особый колорит, усилили выразительность изображения и сделали визуальный ряд более привлекательным для зрителя.



### **Художественный фильм «Территория»** (реж. Александр Мельник), 2014 г.



На фоне суровой северной природы раскрывается драматизм противостояния человека стихии и природным испытаниям. Особую визуальную эстетику придают съемки на плато Путорана, признанном объектом Всемирного наследия ЮНЕСКО. Эти панорамные виды усиливают атмосферу фильма и подчеркивают величие окружающего ландшафта.

### **Художественный фильм «Хозяин тайги»** (реж. Владимир Назаров, 1967 г.)

Режиссеру удалось показать уникальную северную природу и быт сибиряков тех времен. Красота и нетронутость таежных просторов добавляют фильму атмосферы подлинности и реализма.



Каждый из этих фильмов успешно использовал возможности региона, создав узнаваемые образы Сибири и ее богатого природного наследия. Эти киноленты стали частью культурного достояния России и внесли значительный вклад в популяризацию территорий Красноярского края среди широкой зрительской аудитории.

Все приведенные примеры демонстрируют возможность достижения высоких художественных и производственных результатов при правильном подходе к выбору и оформлению кинолокаций. Успех этих проектов во многом обусловлен тем, что места съемок были выбраны не случайным образом, а являлись неотъемлемой частью общего художественного замысла.

При выборе кинолокации важно учитывать несколько ключевых факторов, которые помогут создать комфортные условия для съемочной группы и получить качественные кадры. Вот основные моменты, на которые стоит обратить внимание:

### **1. Атмосфера**

Например, старые здания или деревни подойдут для съемок исторического фильма. Яркое и солнечное место, возможно, подойдет для комедийных сюжетов.

### **2. Доступность и удобство подъезда**

Проверьте, насколько легко добраться до места. Если путь долгий и сложный, это может замедлить производство и увеличить расходы.

### **3. Электричество и коммуникации**

Убедитесь, что на месте есть электричество, вода и интернет. Без этого трудно наладить рабочие процессы, подключить технику и поддерживать связь.

### **4. Свет и погода**

Посмотрите, какое освещение доступно в течение дня. Возможно, потребуется дополнительное оборудование для подсветки.

### **5. Уровень шума**

Избегайте мест, где постоянно слышен шум машин, самолетов или заводов. Хороший звук важен для качественного кинопродукта.

### **6. Разрешение и права на съемку**

Узнайте, кому принадлежит земля или здание, и договоритесь о разрешении на съемку. Иногда требуются специальные согласования с органами власти.

### **7. Инфраструктура**

Рядом (желательно не более 10-15 км) с местом съемки желательно иметь кафе, отели и прочие сервисы, чтобы команда могла отдохнуть и восстановить силы, а также предусмотреть место для размещения техники кинокаравана.

### **8. Правила и ограничения**

Некоторые локации имеют особые условия относительно киносъемок, например охрана природы или защита памятников. Ознакомьтесь с такими правилами заранее.

### **Общие рекомендации**

Стремитесь к балансу между красотой и функциональностью. Пусть место будет красивым и удобным одновременно. Идеально, если локация сочетает эстетику и практичность.

Учитывайте погодные условия. Погода сильно влияет на съемочный процесс. Сильные ветра, дожди или снег могут испортить всю съемку.

Подбор правильной локации – ключевой фактор успеха будущего кинопроекта. Помните, что простое место может преобразиться в удивительную сказку, если уделить ему должное внимание.



## ЗАКЛЮЧЕНИЕ

Красноярский край обладает большим потенциалом для кинопроизводства благодаря своим уникальным природным и культурным ресурсам. Живописные ландшафты, исторические места и разнообразие локаций делают регион привлекательным для режиссеров и продюсеров.

### **Почему Красноярский край подходит для кинопроизводства?**

**Природные красоты:** величественные горы, густые леса, прозрачные озера и бурные реки создают эффектные кадры для фильмов любого жанра.

**Развитая инфраструктура:** наличие специализированного транспорта и оборудования, кадровой базы, гостиниц, ресторанов, компаний по организации питания, транспортных узлов упрощает организацию съемочного процесса.

**Экономическая выгода:** доступные цены на аренду оборудования и предоставления сопутствующих услуг позволяют оптимизировать производственный бюджет.

Команда КГАУК «Енисей кино» уверена, что применение этих рекомендаций позволит муниципальным образованиям Красноярского края максимально раскрыть потенциал своих территорий для кинопроизводства, способствуя социально-экономическому развитию и культурной идентичности региона.

Проявляйте креативность, учитывайте особенности местности и не бойтесь экспериментировать. Соблюдение приведенных рекомендаций поможет избежать распространенных трудностей и станет основой для участия в создании будущих кинопроектов, способных надолго запомниться зрителю. Ваш вклад в развитие культурной среды, популяризацию местных достопримечательностей и поддержку творческих инициатив непременно будет замечен и оценен. Пусть каждая ваша съемочная локация станет настоящим произведением искусства и откроет новые возможности для культурного развития нашего края.

**Приложение № 1:**  
**Пример формы заполнения описания кинолокации**

<b>I. Общие сведения о кинолокации</b>		
<b>1</b>	Название объекта	«Усадьба купца Иванова», «Национальный парк «Столбы», «Набережная реки Енисей»
<b>2</b>	Местоположение	<ul style="list-style-type: none"> <li>– полный адрес: (улица, номер дома/строения, населенный пункт, район, область/край)</li> <li>– координаты системы спутникового определения местоположения (GPS): широта, долгота</li> </ul>
<b>3</b>	Дата и время описания	
<b>4</b>	Контактные данные собственника / ответственного лица (при наличии)	Ф. И. О., телефон, электронная почта
<b>II. Описание кинолокации</b>		
<b>1</b>	Краткое описание	общая характеристика объекта, его назначение, текущее состояние
<b>2</b>	Краткая историческая справка	основные исторические факты, связанные с объектом (при наличии)
<b>3</b>	Природные характеристики	тип ландшафта, растительность, наличие водоемов, особенности рельефа
<b>4</b>	Культурное/историческое значение	памятник, музей, объект наследия
<b>5</b>	Потенциальные сложности	шум, ветер, ограниченное пространство, отсутствие коммуникаций
<b>III. Технические характеристики</b>		
<b>1</b>	Электроснабжение	<ul style="list-style-type: none"> <li>– наличие: да/нет</li> <li>– количество розеток: __</li> <li>– возможность подключения дополнительного оборудования: да/нет, требуется ли генератор</li> </ul>

<b>2</b>	Водоснабжение и канализация	наличие, доступность
<b>3</b>	Доступность	<ul style="list-style-type: none"> <li>– возможность подъезда грузового транспорта: да/нет</li> <li>– парковочные места: количество, описание</li> <li>– пандусы/лифты: наличие, размеры</li> </ul>
<b>IV. Логистика и инфраструктура</b>		
<b>1</b>	Как добраться	описание маршрута, виды транспорта, время в пути от ближайшего крупного населенного пункта
<b>2</b>	Ближайшая инфраструктура	<ul style="list-style-type: none"> <li>– гостиницы / места проживания: название, расстояние</li> <li>– пункты питания / кафе: название, расстояние</li> <li>– медицинские учреждения: название, расстояние</li> <li>– магазины: название, расстояние</li> <li>– заправочные станции: название, расстояние</li> </ul>
<b>V. Правовой статус и безопасность</b>		
<b>1</b>	Тип собственности	частная, государственная, муниципальная, особо охраняемая природная территория, объект культурного наследия
<b>2</b>	Потенциальные риски для безопасности	неустойчивые конструкции, скользкие поверхности, опасные животные
<b>VI. Дополнительные комментарии</b>		
<b>1</b>	Любая другая важная информация, предложения, идеи по использованию места	



**Приложение № 2:**  
**Образец формы описания кинолокации**

<b>I. Общие сведения о кинолокации</b>		
<b>1</b>	Название объекта	
<b>2</b>	Местоположение	
<b>3</b>	Дата и время описания	
<b>4</b>	Контактные данные собственника / ответственного лица	
<b>II. Описание кинолокации</b>		
<b>1</b>	Краткое описание	
<b>2</b>	Краткая историческая справка	
<b>3</b>	Природные характеристики	
<b>4</b>	Культурное / историческое значение	
<b>5</b>	Потенциальные сложности	
<b>III. Технические характеристики</b>		
<b>1</b>	Электроснабжение	
<b>2</b>	Водоснабжение и канализация	
<b>3</b>	Доступность	
<b>IV. Логистика и инфраструктура</b>		
<b>1</b>	Как добраться	

<b>2</b>	Ближайшая инфраструктура	
<b>V. Правовой статус и безопасность</b>		
<b>1</b>	Тип собственности	
<b>2</b>	Потенциальные риски для безопасности	
<b>VI. Дополнительные комментарии</b>		
<b>1</b>	Любая другая важная информация, предложения, идеи по использованию места	

**Приложение № 3:**  
**Образец описания локации для размещения на информационном ресурсе**  
**кинокомиссии Красноярского края**

Для эффективного продвижения кинолокаций и привлечения кинопроектов в Красноярский край информация о них представлена на информационном ресурсе кинокомиссии Красноярского края: <https://filmcommission.ru/> – в разделе «локации».

1	Название кино-локации	«Старинная усадьба «Тихий Дон»
2	Местоположение	Красноярский край, N-ский район, село N
3	Краткое описание	Погрузитесь в атмосферу русской провинции XIX века! Эта прекрасно сохранившаяся усадьба, расположенная на берегу живописной реки, предлагает уникальные возможности для съемок исторических драм, семейных саг и романтических историй. Комплекс включает в себя главный деревянный дом с резными наличниками, флигель, амбар, конюшню и обширный яблоневый сад
4	Ключевые особенности	Аутентичная архитектура: деревянные постройки с оригинальными элементами декора, создающие неповторимый колорит. Природный ландшафт: усадьба окружена полями, лесами и имеет выход к реке, что позволяет снимать разнообразные природные сцены. Тишина и уединение: удаленность от крупных населенных пунктов обеспечивает минимальный уровень посторонних шумов. Разнообразие помещений: возможность съемок как в просторных залах, так и в уютных комнатах с сохранившимися предметами быта
5	Потенциал для съемок	Идеально подходит для: <ul style="list-style-type: none"> <li>– исторических фильмов и телесериалов</li> <li>– драм и мелодрам</li> <li>– рекламных роликов с акцентом на традиционные ценности</li> <li>– музыкальных видеоклипов</li> <li>– фотосессий</li> </ul>

6	Технические характеристики	<ul style="list-style-type: none"> <li>– площадь территории: 5 гектаров</li> <li>– электроснабжение: доступно, возможность подключения генератора</li> <li>– доступность: асфальтированная дорога до въезда в усадьбу, просторная парковка для транспорта</li> <li>– связь: устойчивый сигнал мобильной связи, возможность организации мобильного интернета</li> </ul>
7	Как добраться	150 км от Красноярска по трассе Р255, далее 10 км по грунтовой дороге. Время в пути на автомобиле – около 2 часов
8	Дополнительная информация	Возможность организации питания и проживания для съемочной группы в ближайшем населенном пункте (15 км). Требуется предварительное согласование с собственником

## **СПИСОК ИСПОЛЬЗУЕМЫХ ИСТОЧНИКОВ**

1. Гражданский кодекс Российской Федерации.
2. Федеральный закон от 14.03.1995 № 33-ФЗ «Об особо охраняемых природных территориях».
3. Нормативные правовые акты Красноярского края, регулирующие вопросы использования земель, объектов культурного наследия и проведения массовых мероприятий (актуальные на момент использования).
4. Федеральный закон от 22.08.1996 № 126-ФЗ (ред. от 23.11.2024) «О государственной поддержке кинематографии Российской Федерации».
5. Закон № 4-1300 от 24 ноября 2022 года «О государственной поддержке кинематографии».

**Методические рекомендации по съемке и описанию кинолокаций  
для муниципальных образований Красноярского края  
Методические материалы**

**Автор**

Т. А. Исакова

**Ответственный за выпуск**

А. С. Червов

**Редакторы**

Т. А. Исакова, А. Г. Сабина

Краевое государственное автономное учреждение культуры  
«Енисей кино»

660100, г. Красноярск, ул. Пролетарская, д. 153  
тел./факс (391) 243-73-01  
[www.enisey-kino.ru](http://www.enisey-kino.ru)

Печать офсетная. Бумага офсетная  
Тираж 100 экз. Заказ № 2467

Изготовлено в ООО «Знак»  
г. Красноярск, ул. Телевизорная, 1, стр. 21  
тел. +7 (391) 290-00-90



